

Installation de Windows Server 2022 via UTM

Pré-requis :

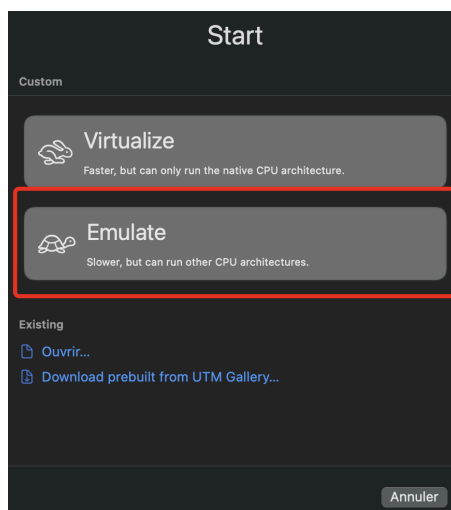
- Téléchargement de l'ISO Windows Server :
<https://www.microsoft.com/fr-fr/evalcenter/download-windows-server-2022>
- Il faut aussi avoir le logiciel de virtualisation UTM
Téléchargement de UTM: <https://mac.getutm.app/>

Création de la VM :

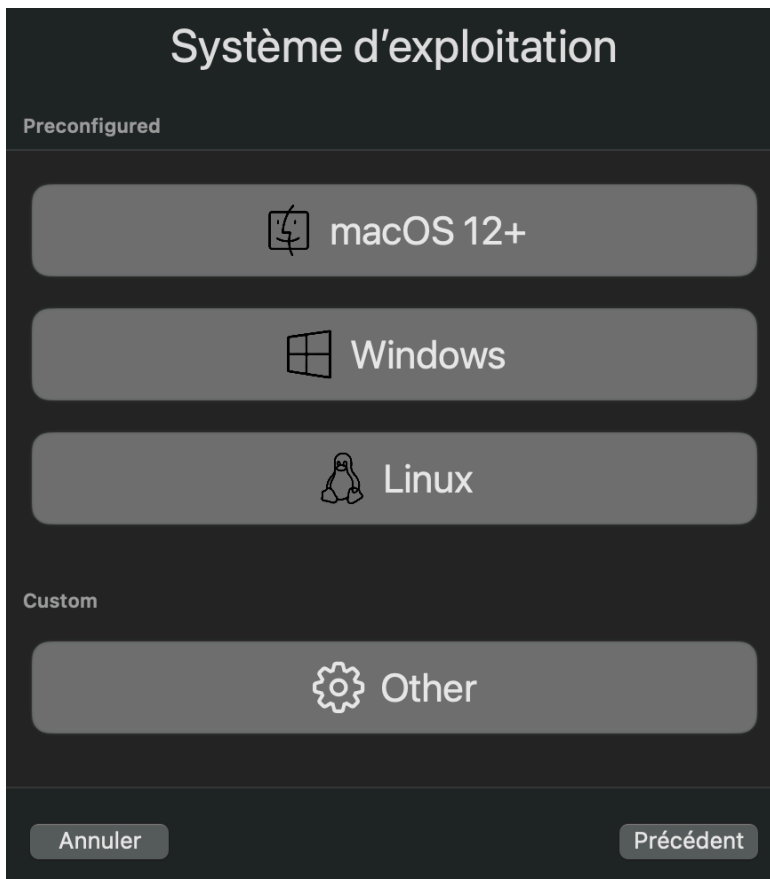
1. Tout d'abord, ouvrir UTM puis cliquer sur "Nouvelle machine virtuelle"



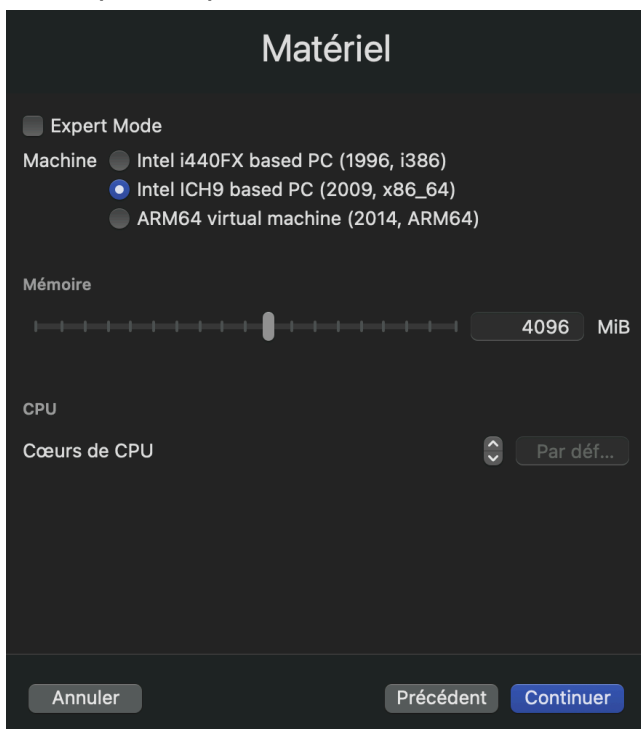
2. Une page s'ouvre, il faut alors choisir "Emulate" :



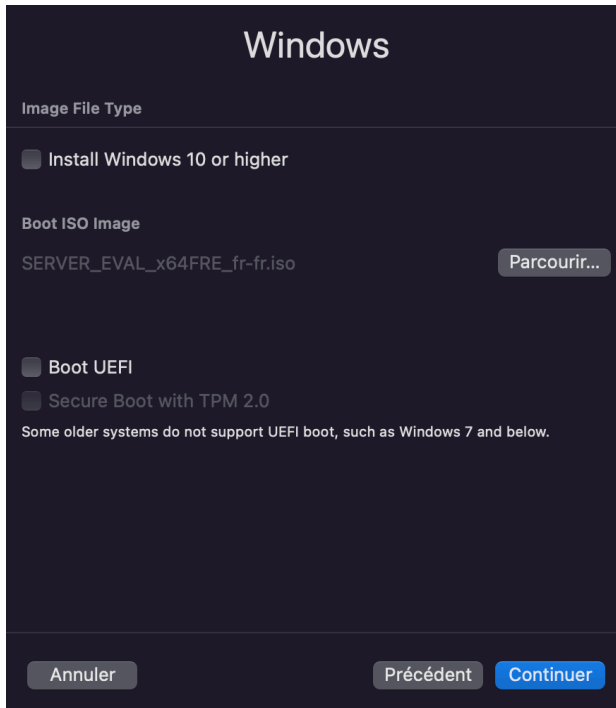
3. Il faut ensuite choisir le système d'exploitation, ici Windows.



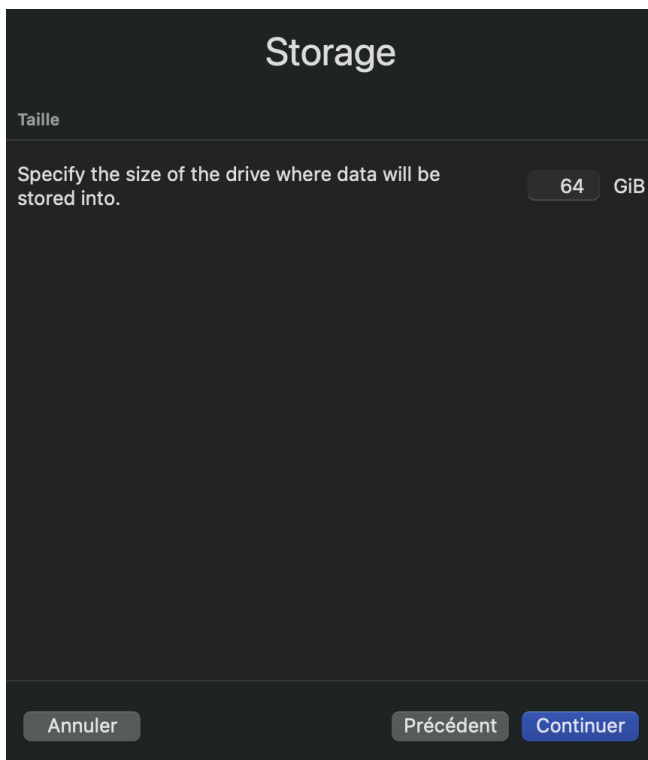
4. Choisir la mémoire utilisée ainsi que la machine (laisser Intel ICH9 based) puis cliquer sur "Continuer".



5. On choisit alors l'ISO de Windows Server en décochant bien "Windows 10 or higher" puisqu'on choisit l'ISO à installer (Windows Server 2022). Ne pas oublier de décocher "BOOT UEFI".



6. Il faut ensuite choisir la taille de la mémoire de stockage puis cliquer sur "Continuer"



7. UTM propose alors de sélectionner un dossier partagé (on peut laisser vide).

Dossier partagé

Shared Directory Path

Emplacement

Share is read only

Optionally select a directory to make accessible inside the VM. Note that support for shared directories varies by the guest operating system and may require additional guest drivers to be installed. See UTM support pages for more details.

8. Il nous est alors proposé un résumé de l'installation, avec la possibilité de changer le nom de la VM. Cliquez sur "Enregistrer".

Summary

Nom Open VM Settings

Engine Use Virtualization Legacy Hardware

Architecture

Système

RAM

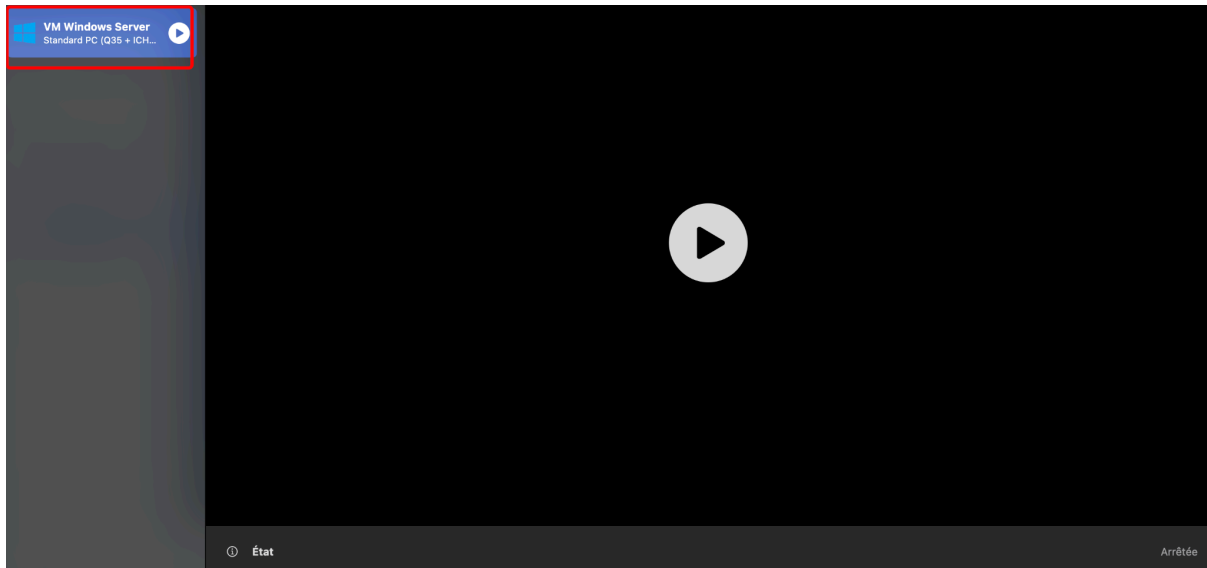
CPU

Storage

Système d'exploitation

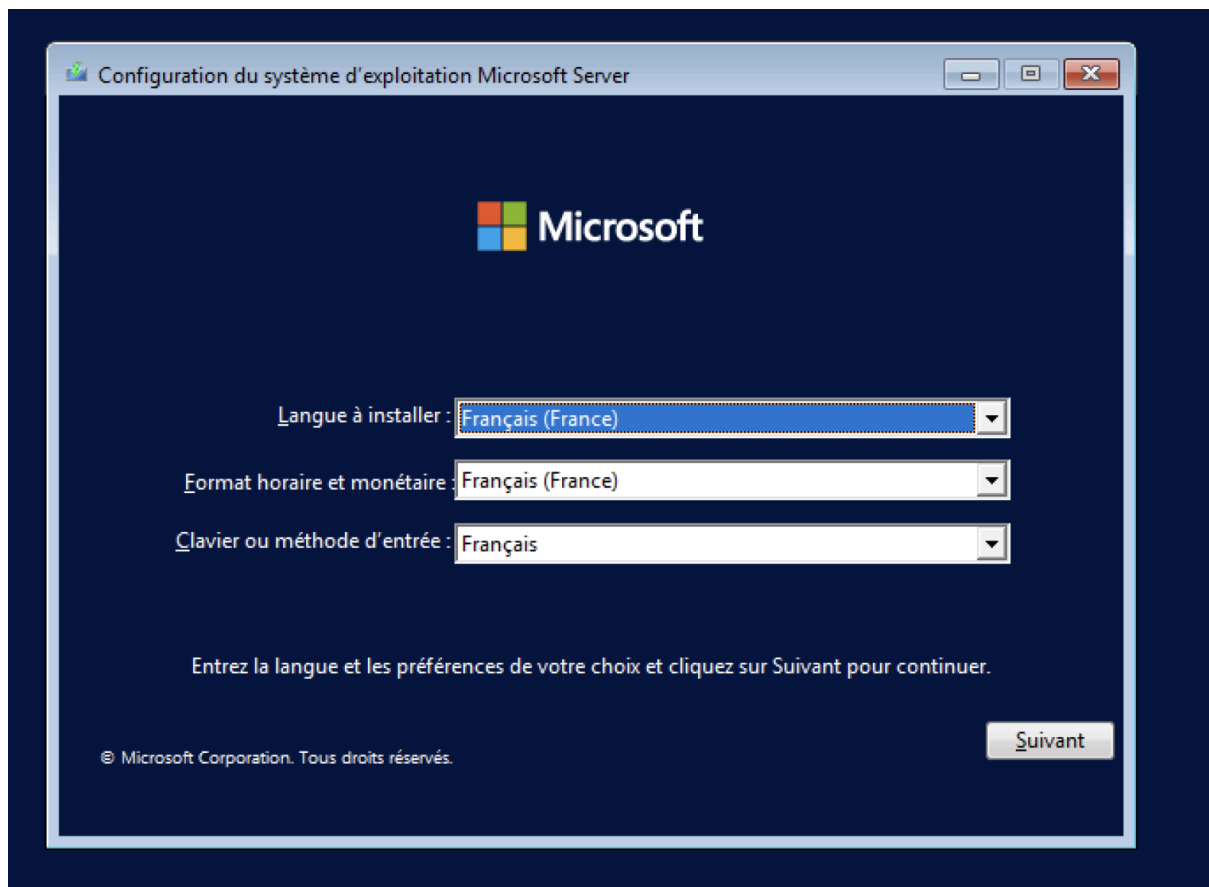
Boot Image

9. Lancer la VM (double-clic) afin de commencer l'installation de Windows Server.

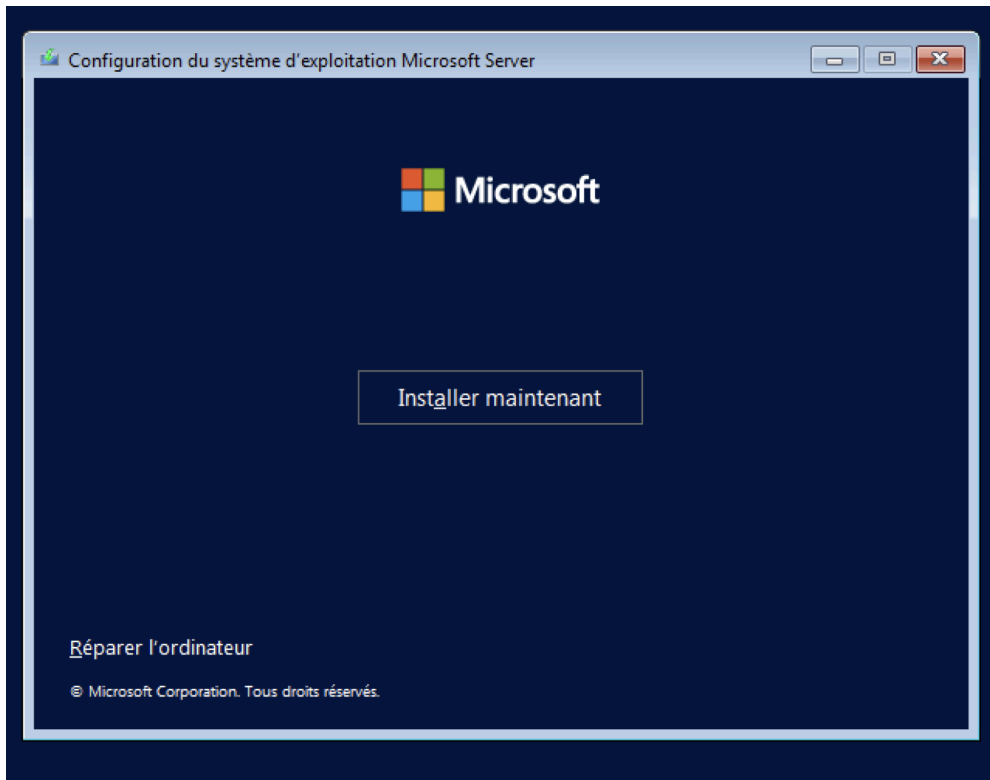


Installation de Windows Server

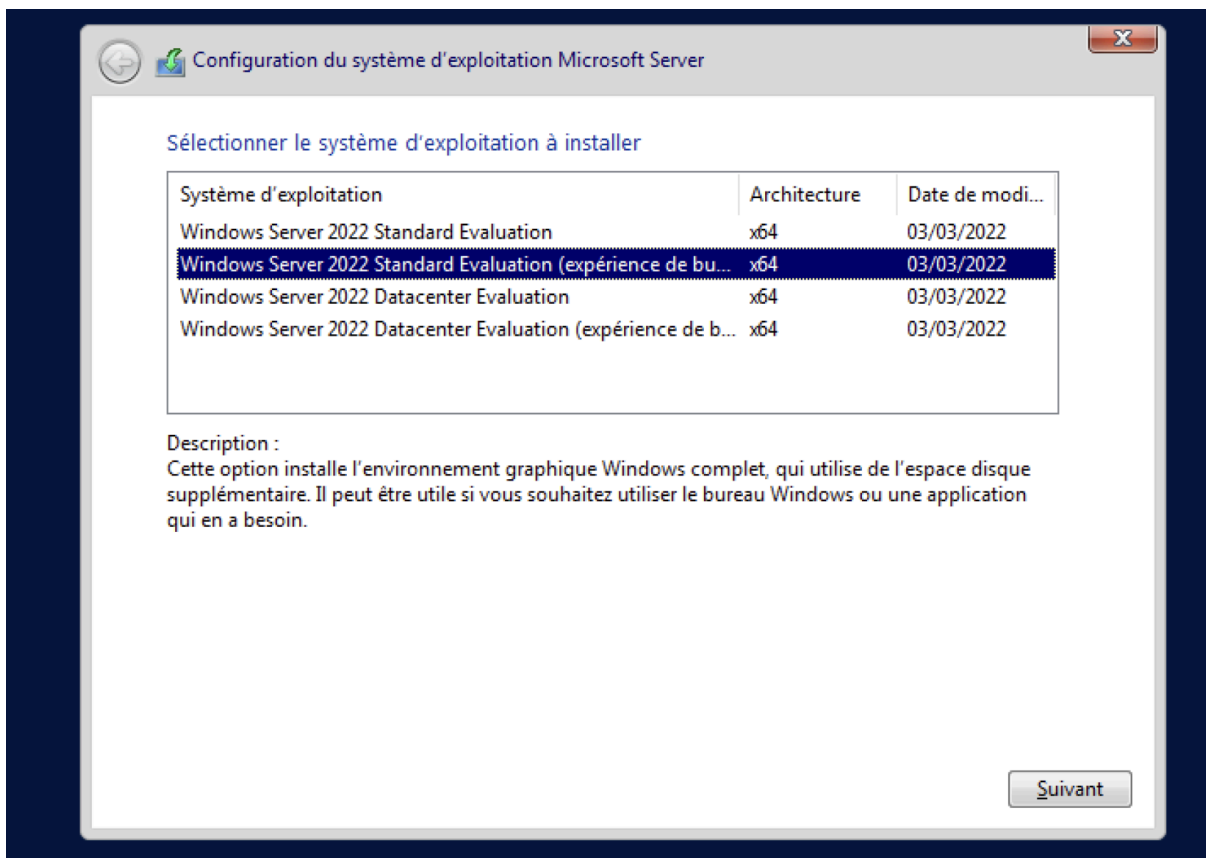
1. Après le lancement, il sera demandé la configuration du système d'exploitation, tout peut être laissé en Français puis cliquer sur "Suivant".



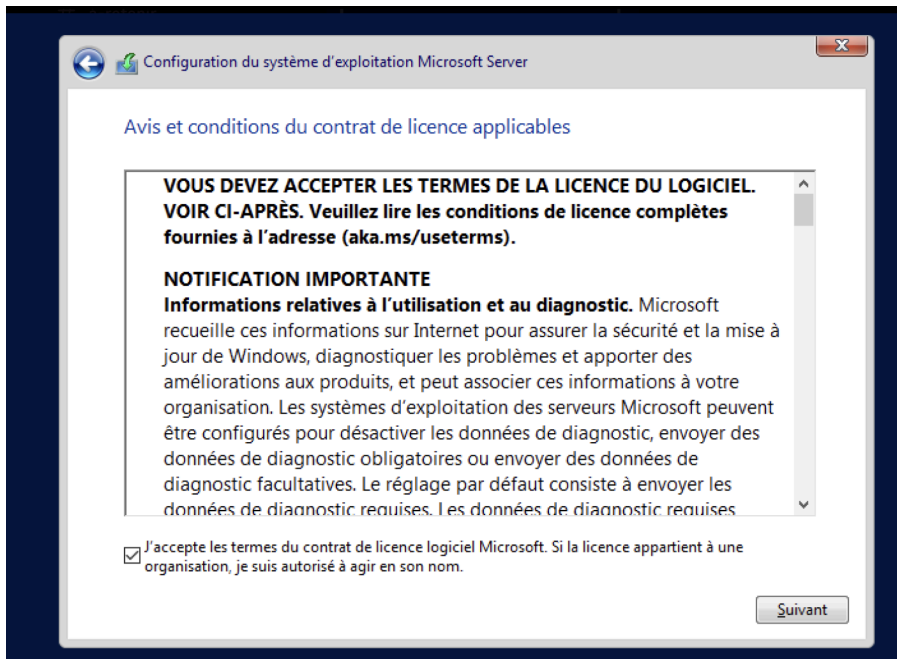
2. Valider l'installation avec "Installer maintenant"



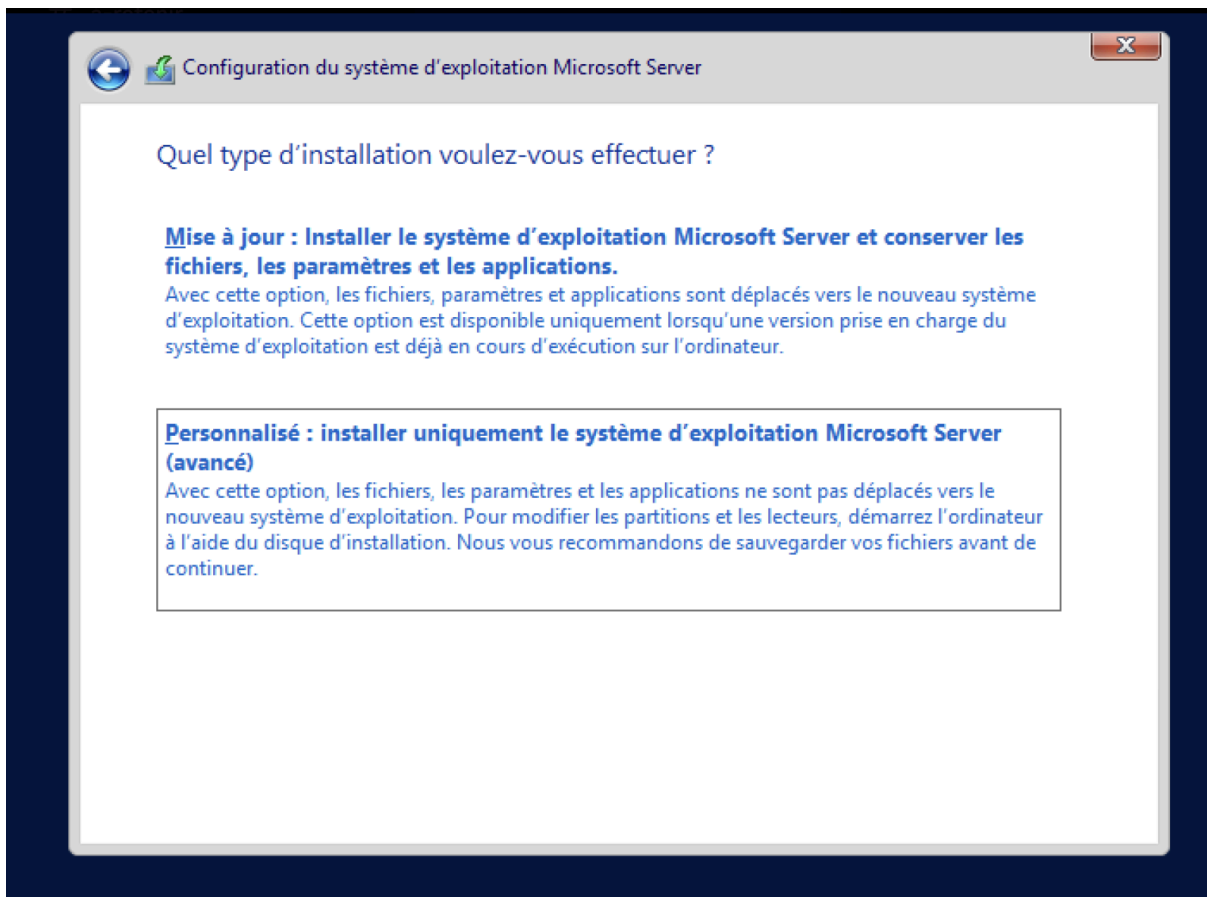
3. Sélectionner le système d'exploitation à installer 'Standard (expérience de bureau).



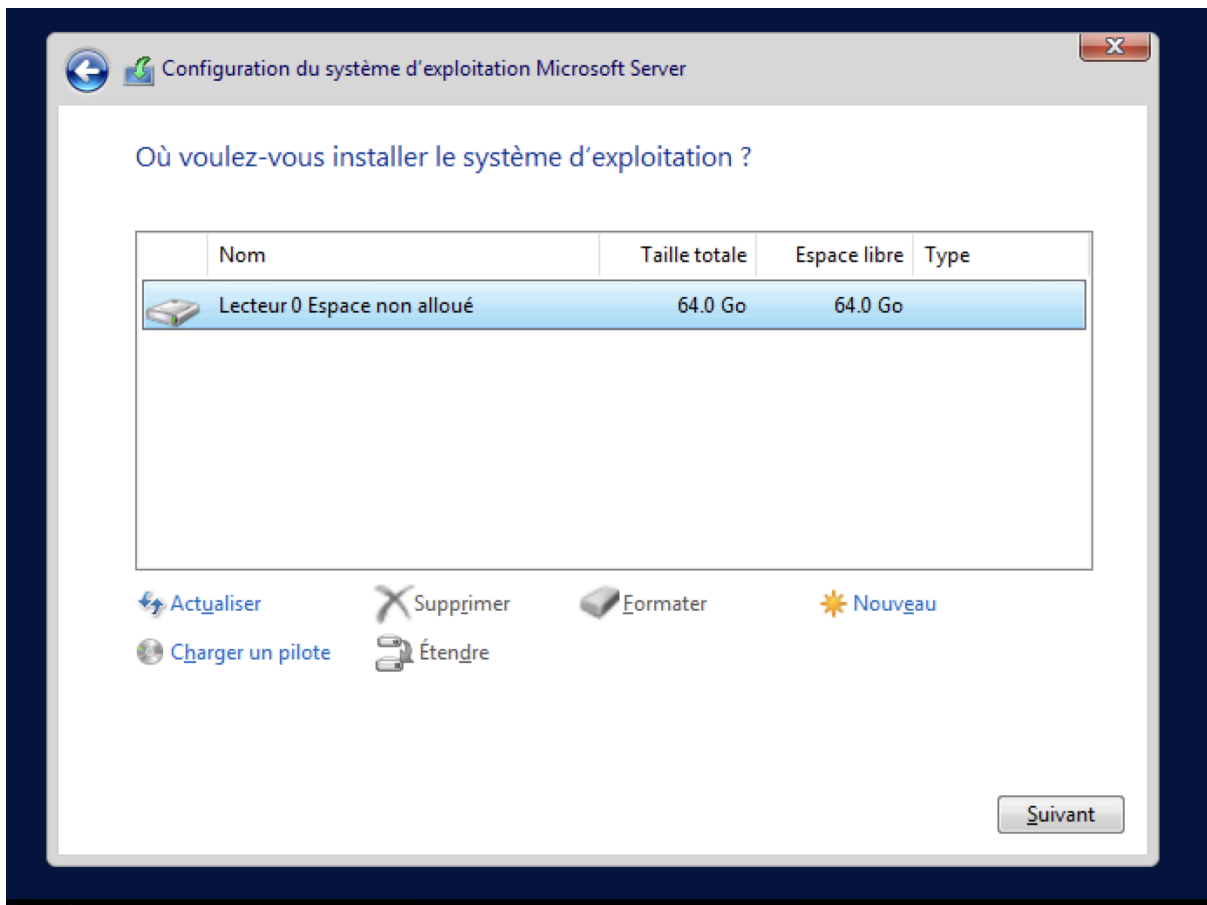
4. Il faut ensuite accepter le contrat en cochant "**J'accepte les termes**" puis "Suivant"



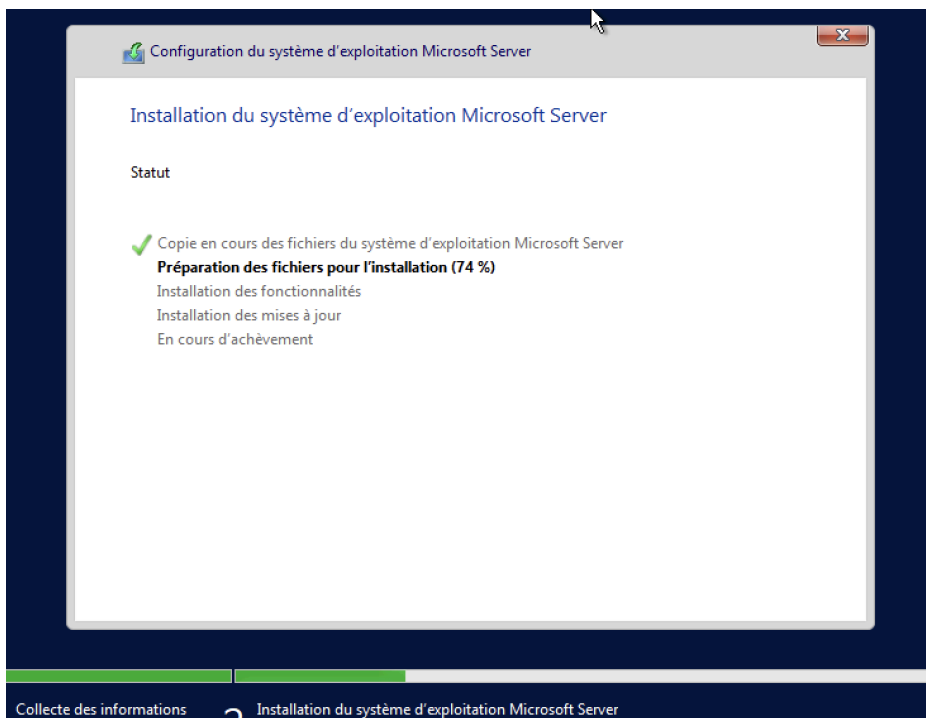
5. Ici, on choisit l'installation personnalisée puisqu'on n'a besoin que du serveur Microsoft.



6. Choisir le lecteur alloué puis cliquer sur "Suivant".

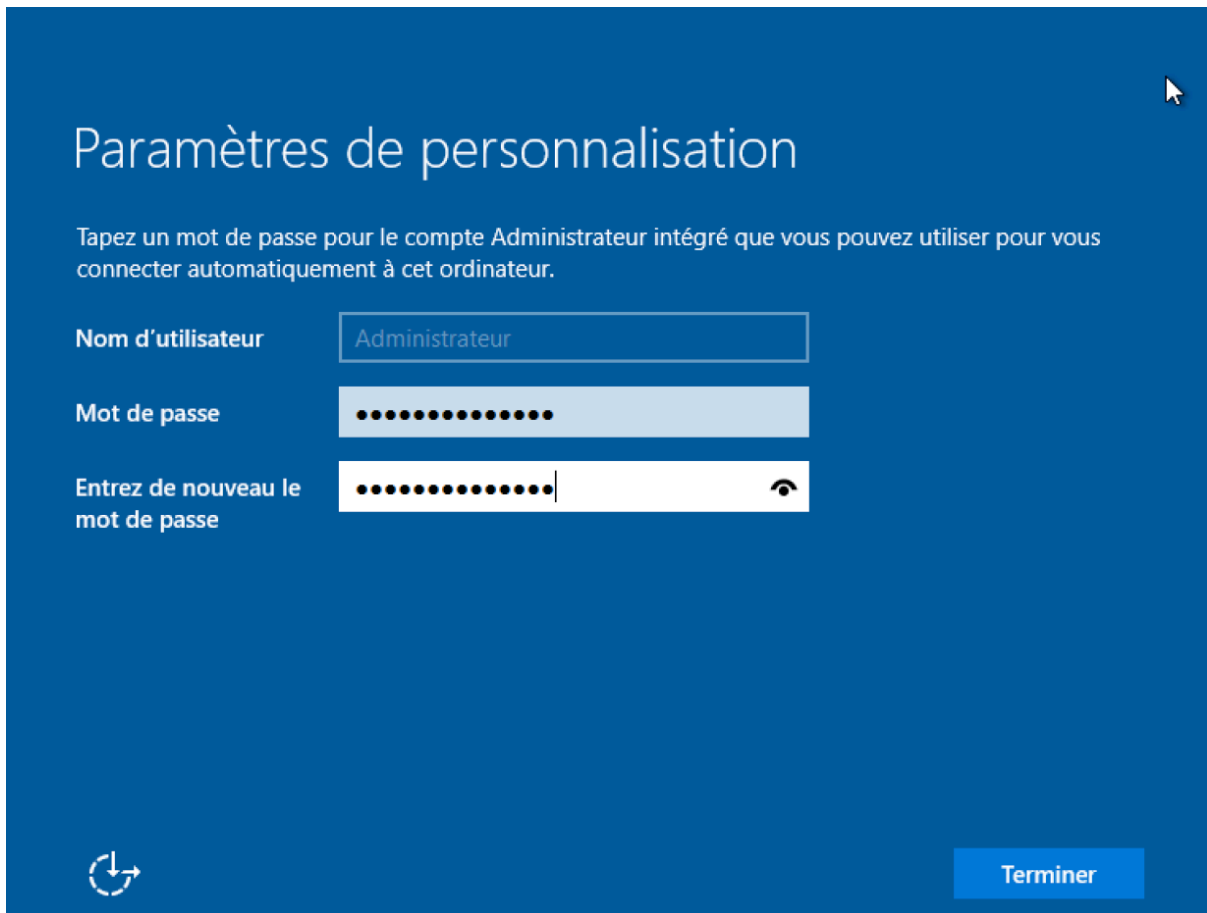


7. Le serveur s'installe puis redémarre



Finalisation

1. Définir le mot de passe administrateur





Paramètres de personnalisation

Tapez un mot de passe pour le compte Administrateur intégré que vous pouvez utiliser pour vous connecter automatiquement à cet ordinateur.

Nom d'utilisateur

Mot de passe

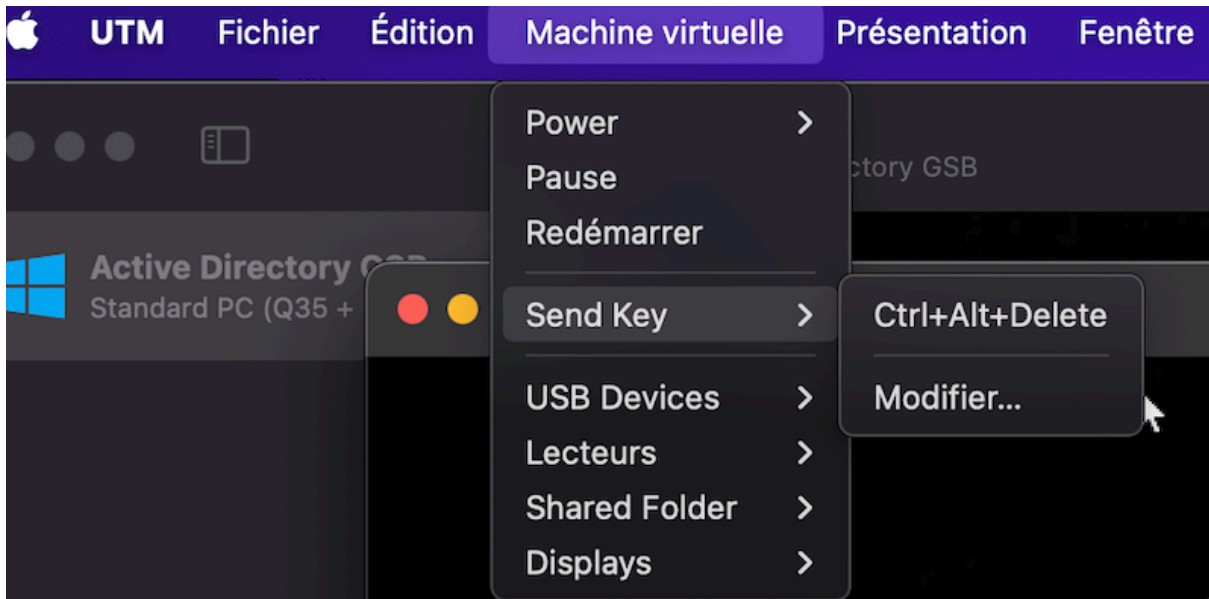
Entrez de nouveau le mot de passe 

 Terminer

2. Appuyer sur Ctrl+Alt+Suppr pour déverrouiller et renseigner les informations



S'il est impossible d'exécuter la commande sur un clavier Mac, la virtualisation via UTM permet d'envoyer la requête :



3. Renseigner le mot de passe précédemment initialisé

