

Comment installer une VM Debian 13 avec Virtualbox ?

Pré-requis :

Il est nécessaire de télécharger l'ISO de Debian depuis le site officiel adapté à la bonne architecture (amd64 ou arm64).

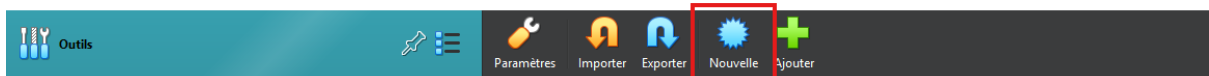
<https://www.debian.org/download.fr.html>

Il faut aussi avoir un logiciel de virtualisation (VirtualBox, VMware, etc.).

- Téléchargement de VirtualBox : <https://www.virtualbox.org/wiki/Downloads>

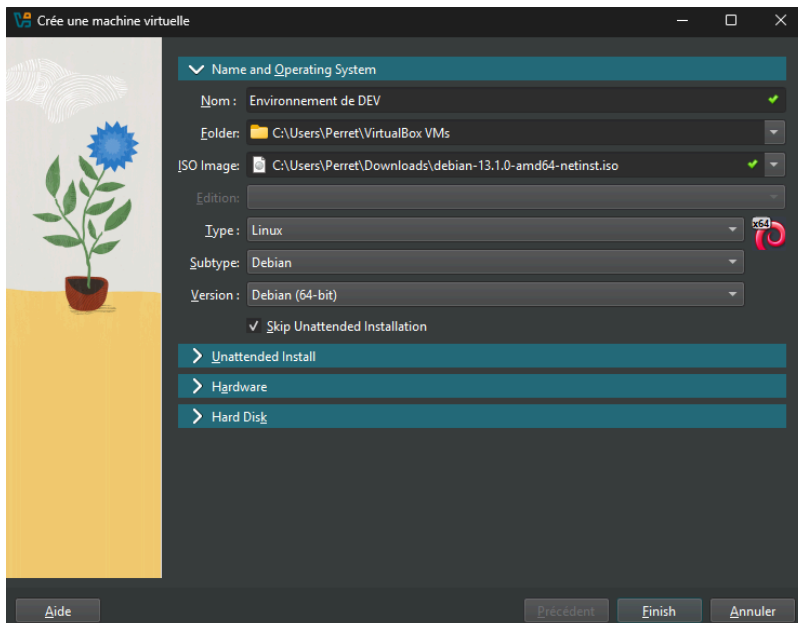
Création de la VM

1. Tout d'abord, ouvrir Virtualbox puis cliquer sur "Nouvelle"



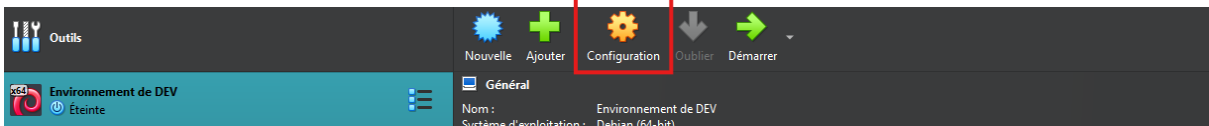
2. Une page s'ouvre, il faut renseigner :

- Le nom choisi pour la VM
- Le dossier dans lequel seront sauvegardés les fichiers de la VM.
- Dans "ISO image" : sélectionner l'ISO Debian qui vient d'être téléchargé
- Cocher "Skip Unattended Installation" (cela correspond à l'installation automatisée, on fera l'installation manuelle).
- Valider avec "Finish"

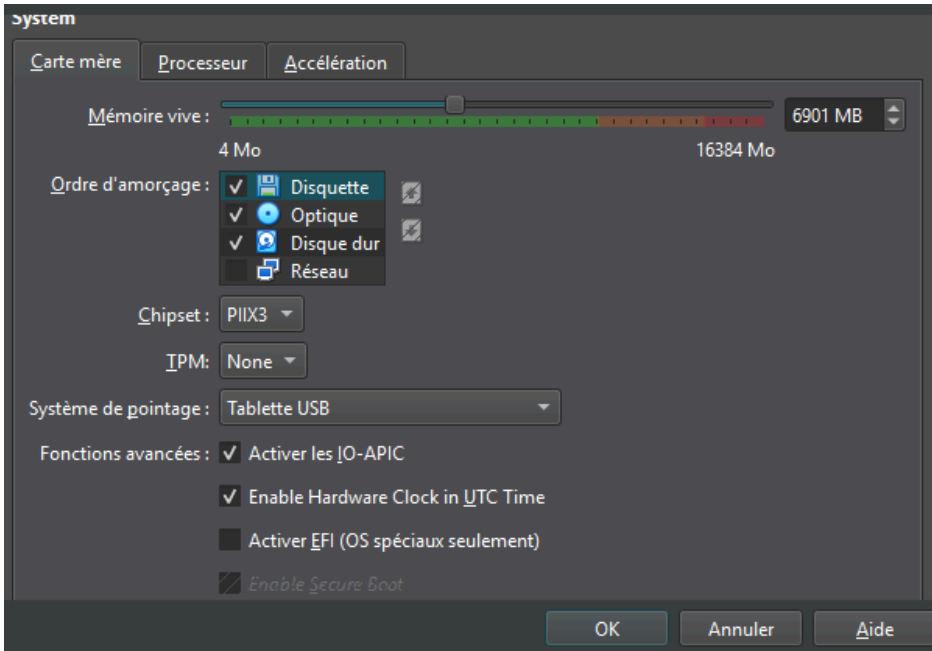


3. La nouvelle VM s'affiche sur la liste à gauche.

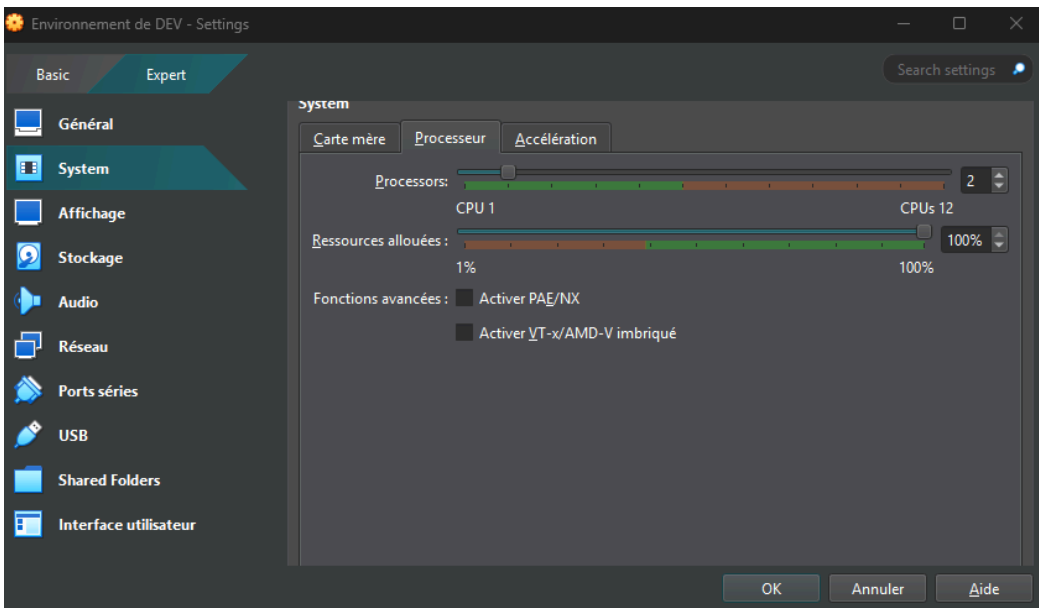
Cliquer sur "Configuration" lorsque la VM est sélectionnée (en bleu) afin de configurer la VM avant d'installer Debian.



4. Se diriger dans la partie “Système” afin de configurer la mémoire vive et le processeur
 - Mémoire vive (RAM) : Choisir une taille selon les besoins, sans dépasser la zone verte

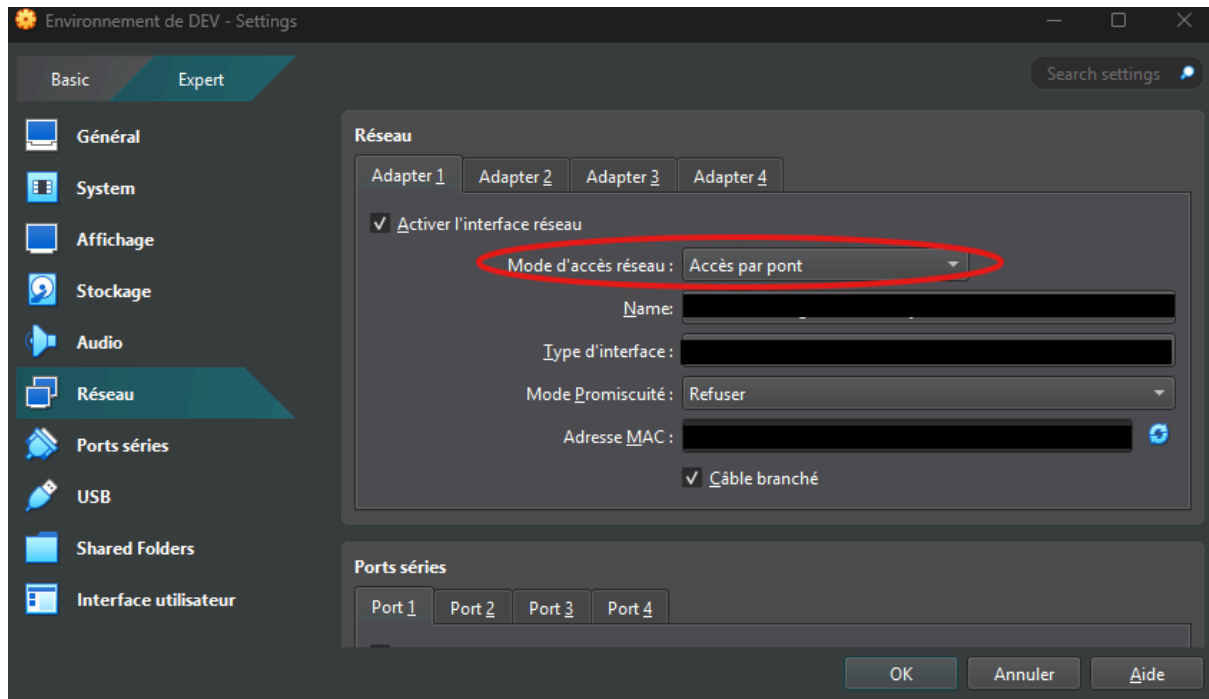


- Processeur : Choisir une taille selon les besoins sans dépasser la zone verte.



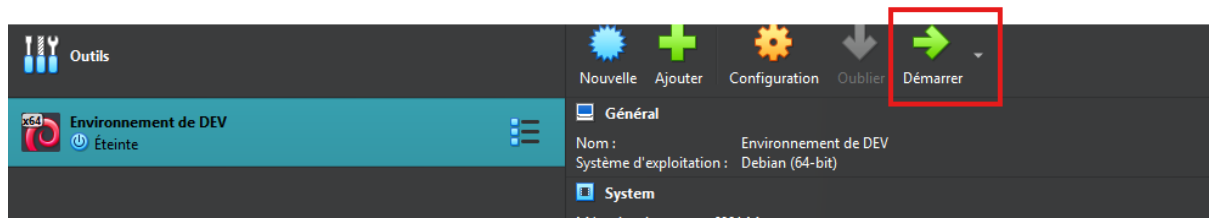
5. Se diriger dans la partie “Réseau” afin de configurer le mode d'accès :

- Activer l'option "Accès par pont"
- Cliquer sur "OK" pour valider le choix et les choix précédents.



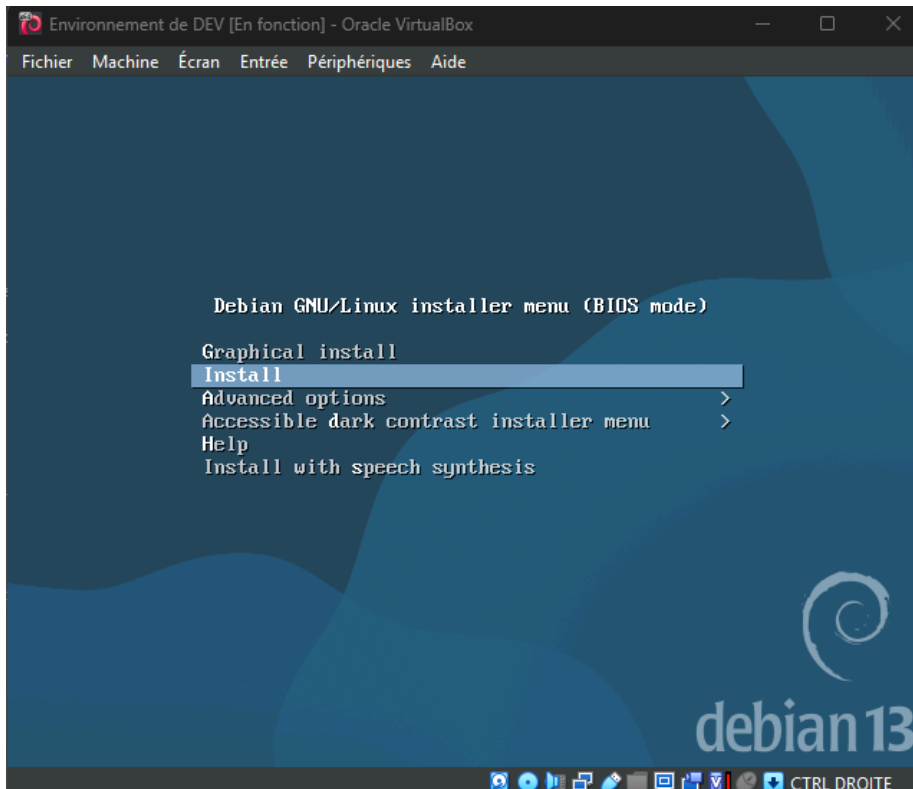
Installation de Debian dans la VM

1. Cliquer sur "Démarrer" la VM



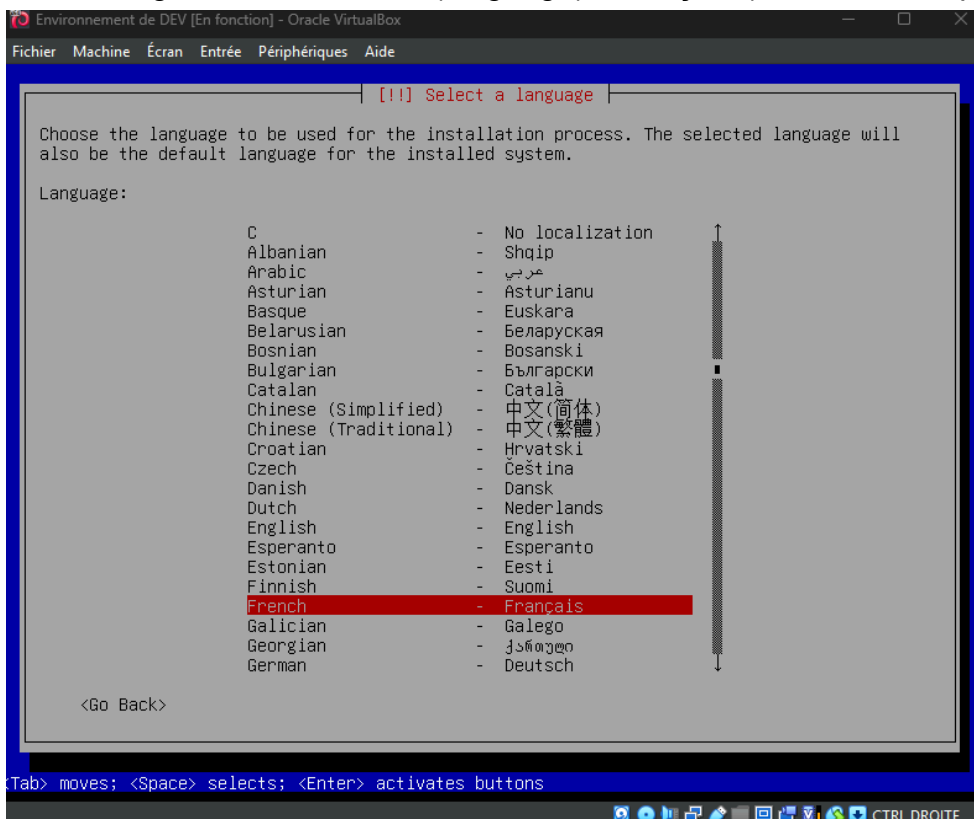
À partir de maintenant l'installation va se faire avec le clavier et non la souris (flèches directionnelles pour se déplacer, barre espace pour cocher ou décocher un choix et touche entrée pour valider et passer à l'étape suivante).

2. Sur l'écran de démarrage sélectionner "Install" pour le faire en ligne de commande (touche entrée pour valider)

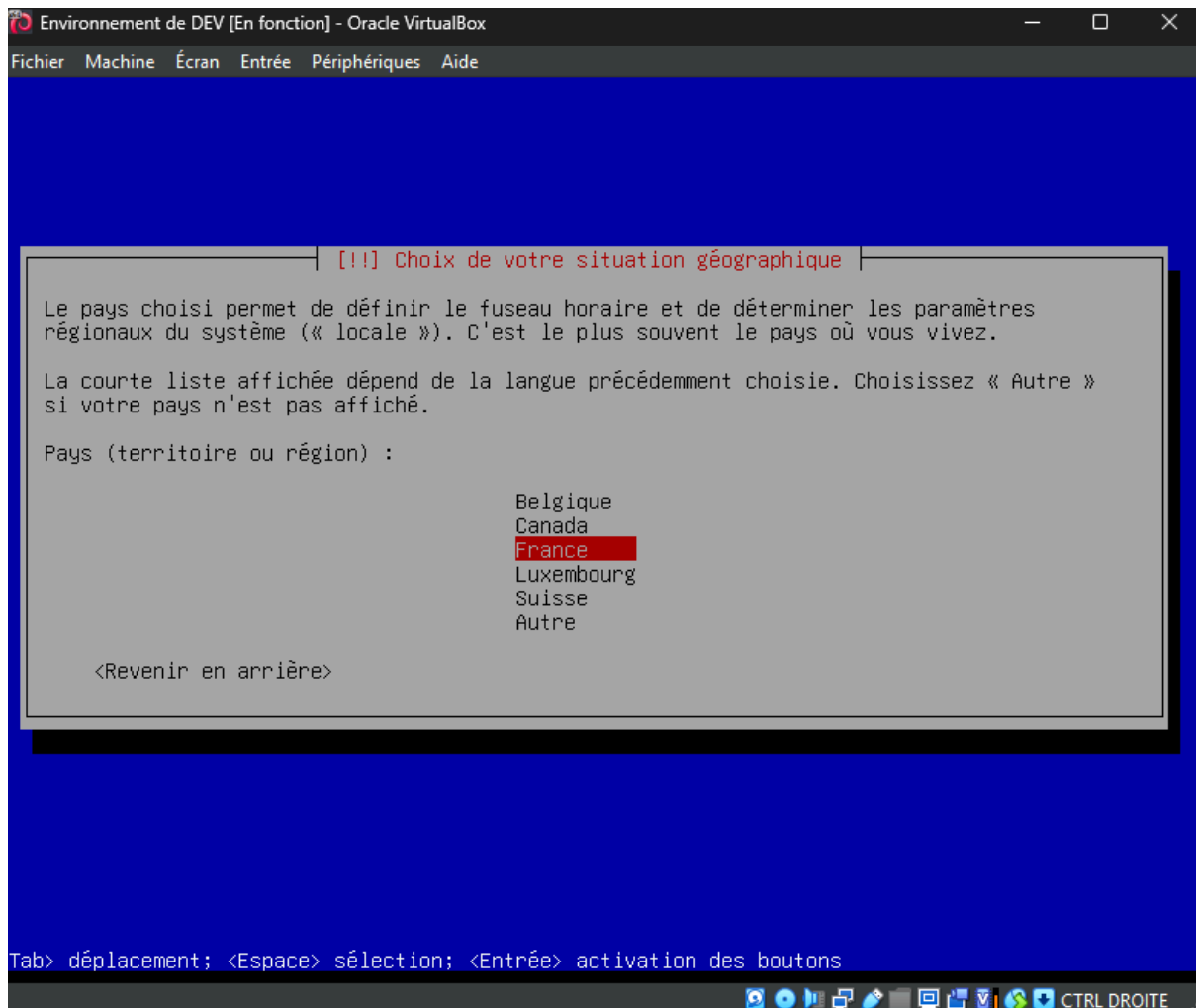


3. Configuration de la langue :

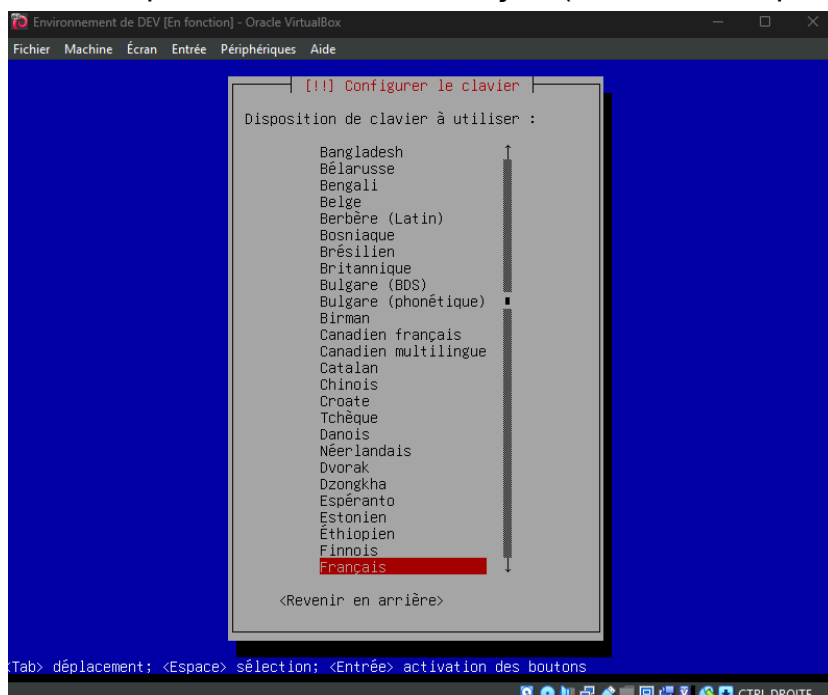
- Langue de l'installation (language) : Français (touche entrée pour valider)



- Pays pour le fuseau horaire : Français (touche entrée pour valider)

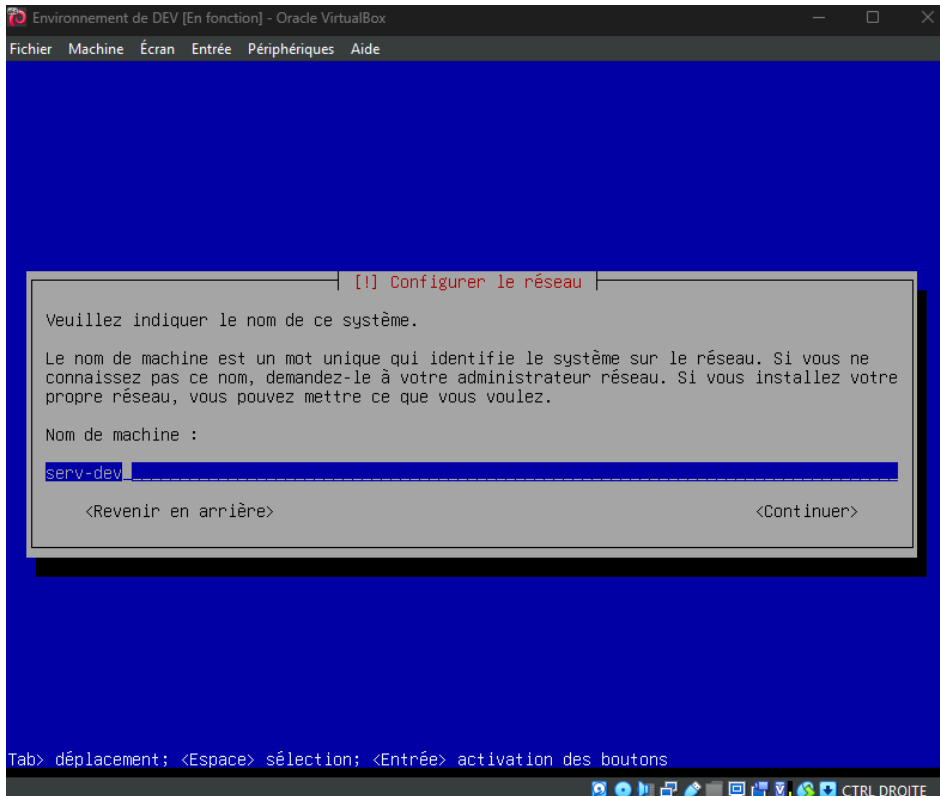


- Disposition du clavier : Français (touche entrée pour valider)

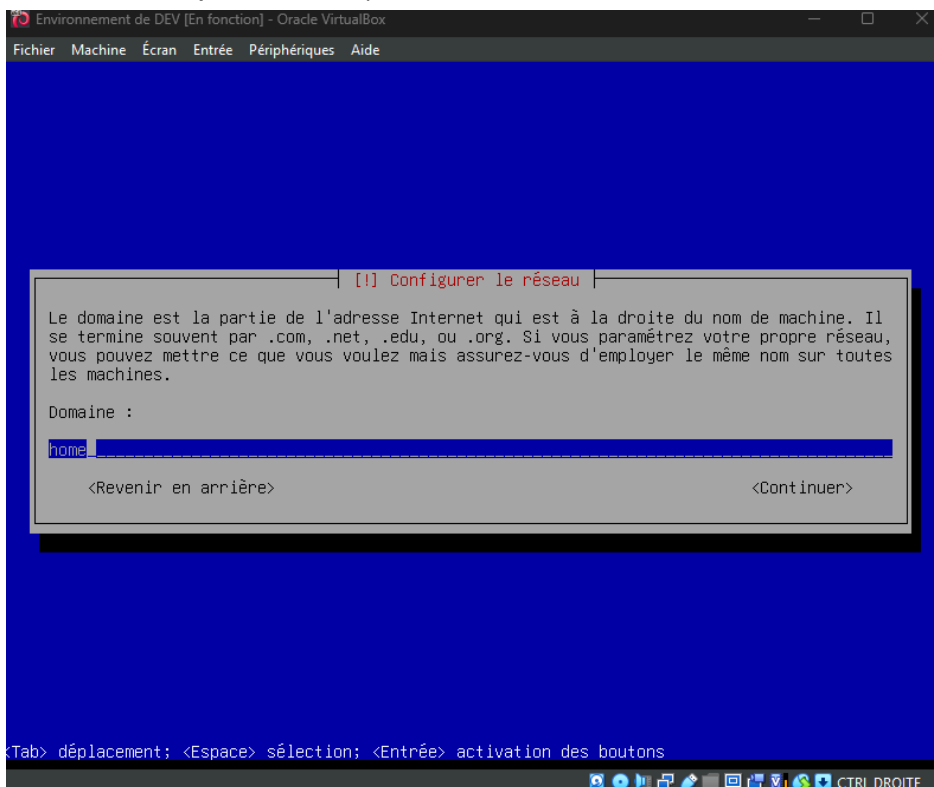


4. Configurer la machine

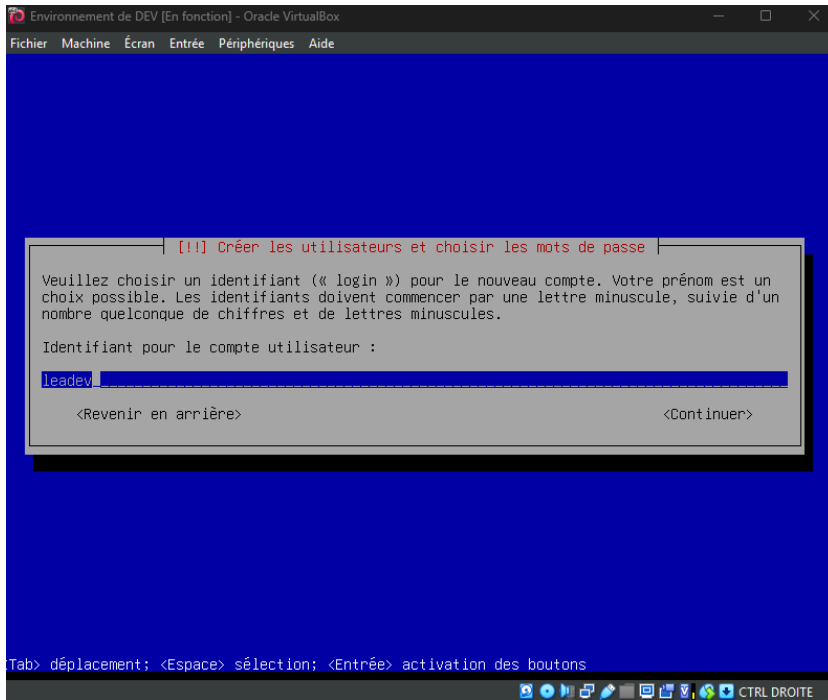
- Le nom de la machine qu'on configure (exemple "serv-dev") (touche entrée pour valider).



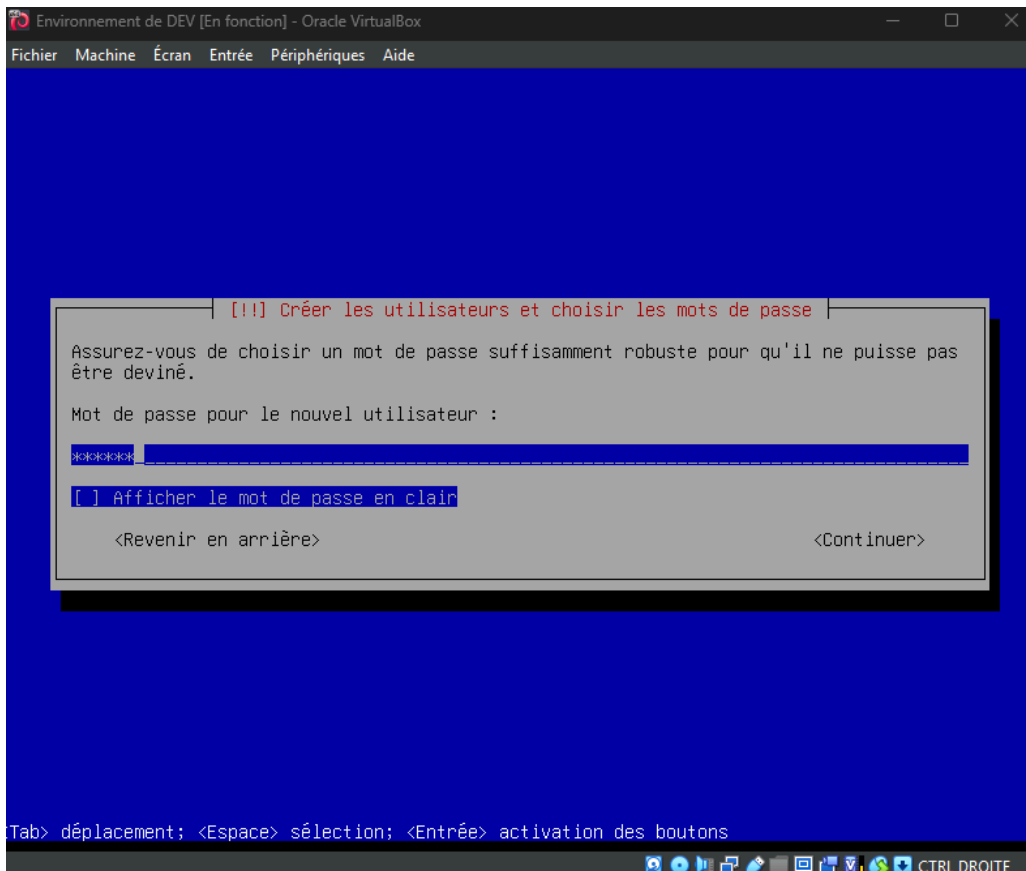
- Pour un usage simple, laisser le nom de domaine par défaut ou vide. (touche entrée pour valider)



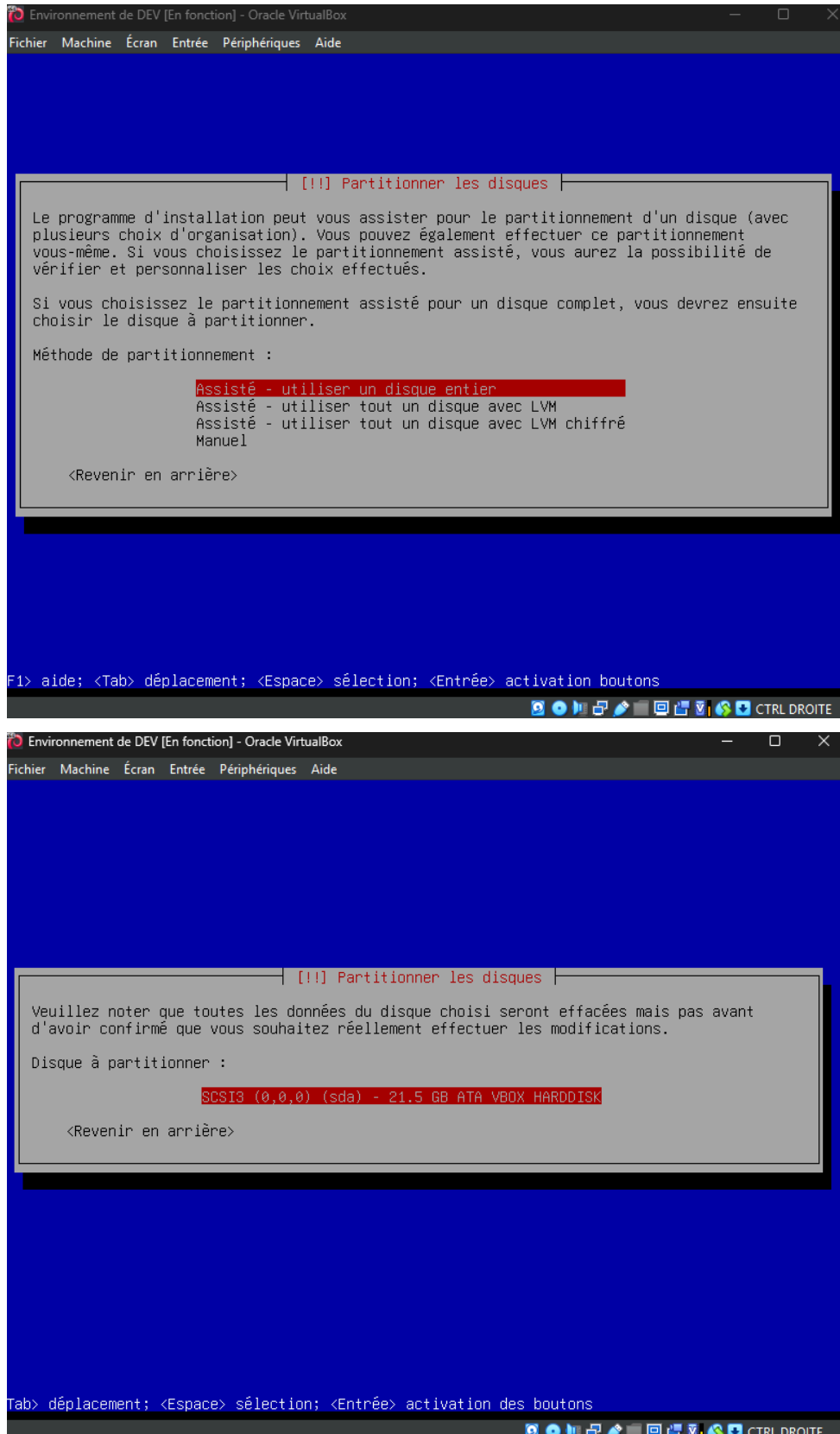
- Configurer l'identifiant du nouvel utilisateur (login) en respectant les caractéristiques



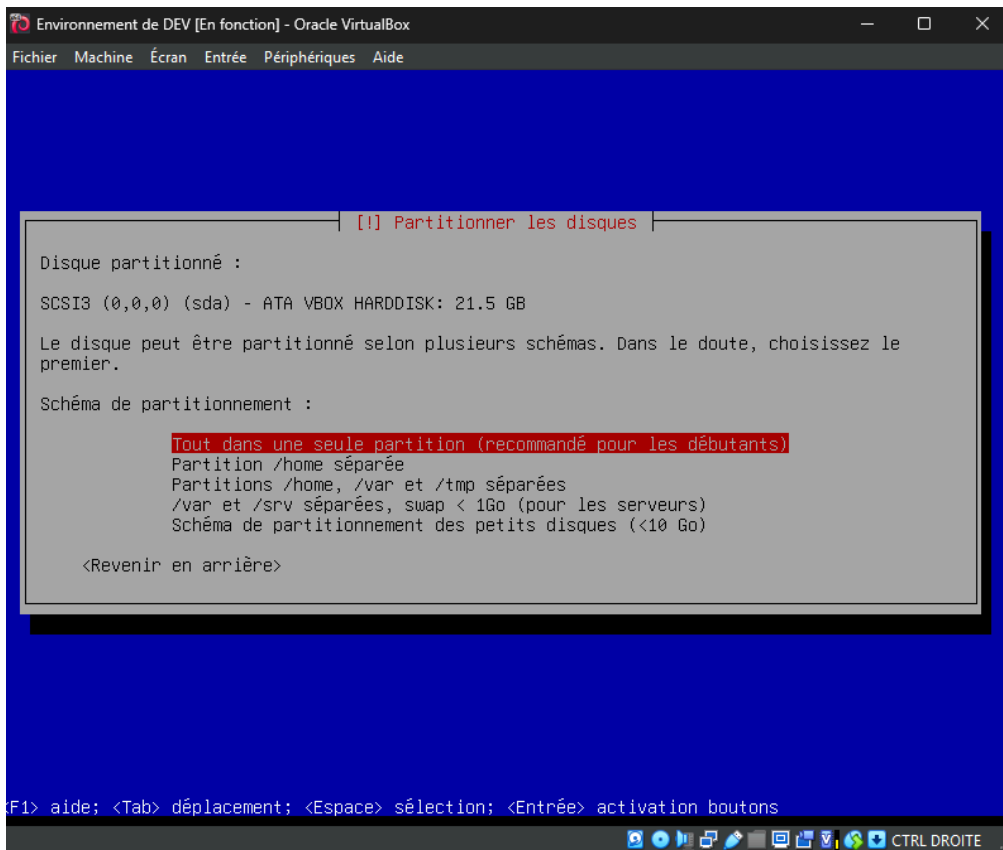
- Configurer son mot de passe (avec confirmation du mot de passe)



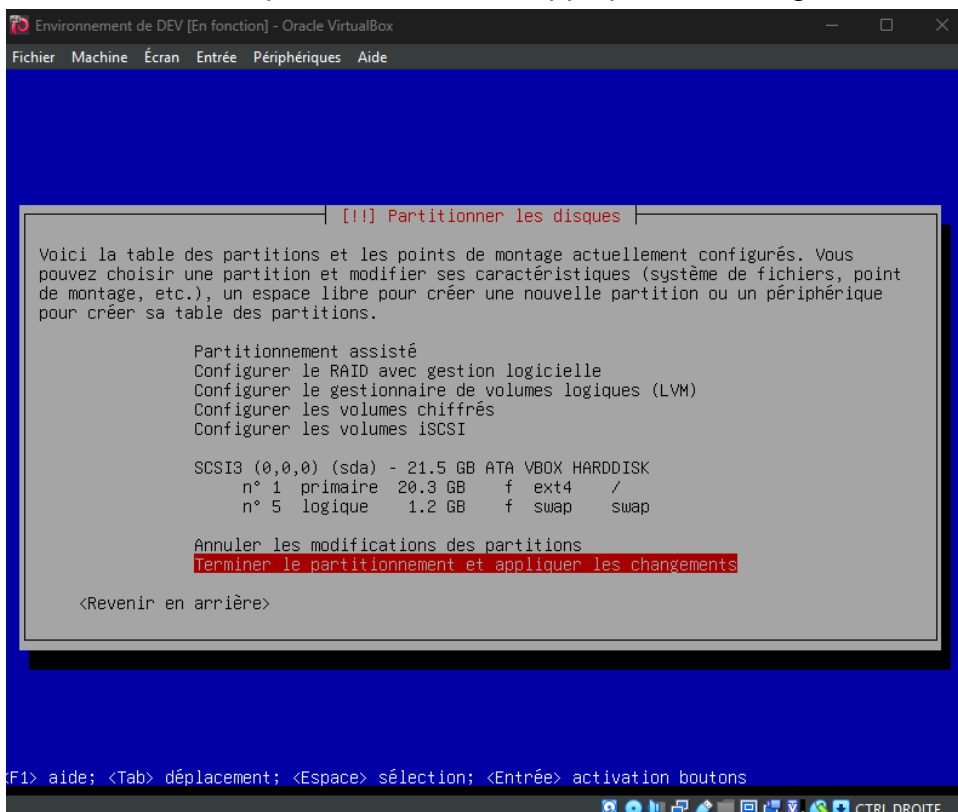
6. Configurer la méthode de partitionnement en choisissant "Assisté, utiliser un disque entier" puis le disque à partitionner



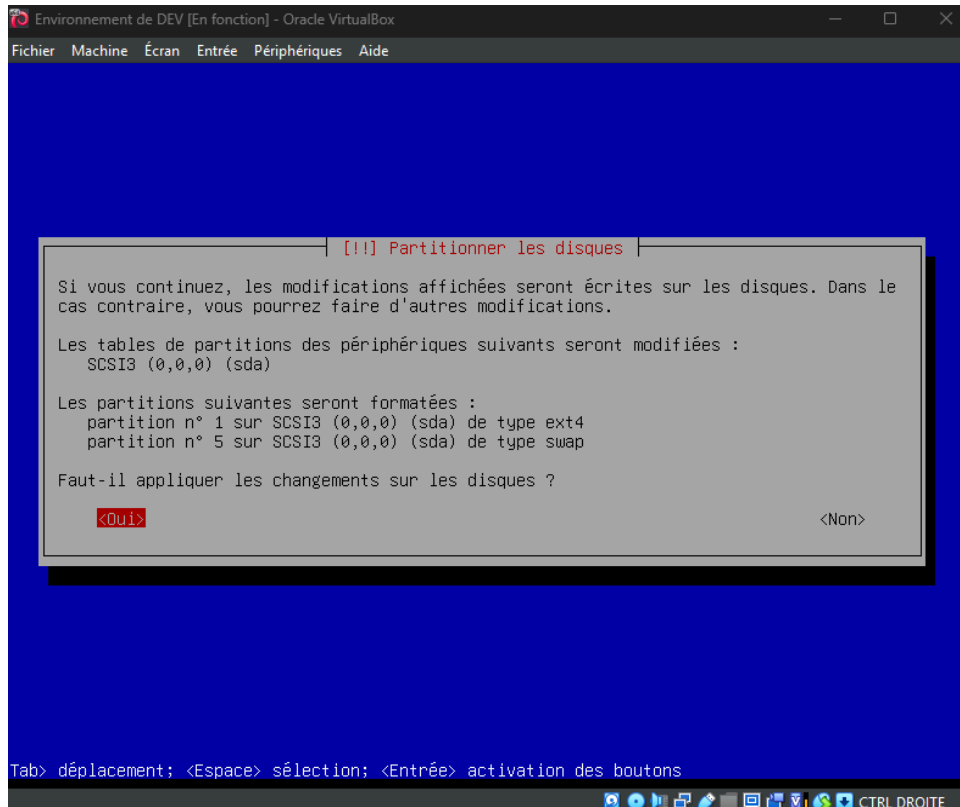
- Schéma de partitionnement : choisir "Tout dans une seule partition (recommandé pour les débutants)"



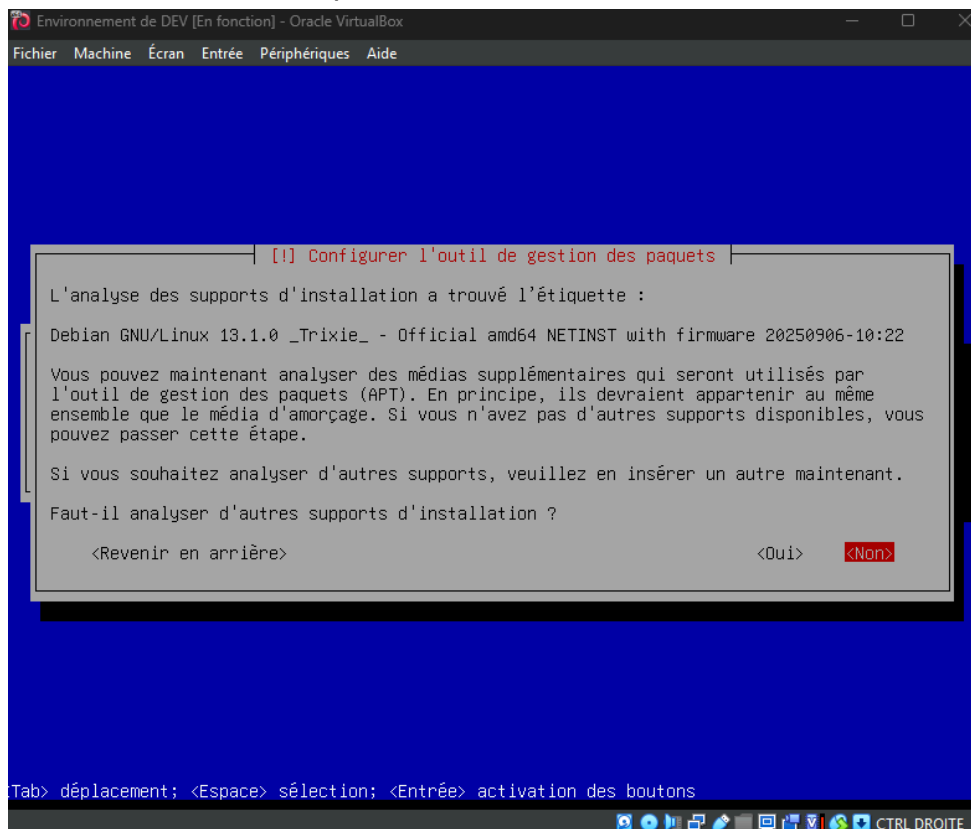
- Terminer le partitionnement et appliquer les changements



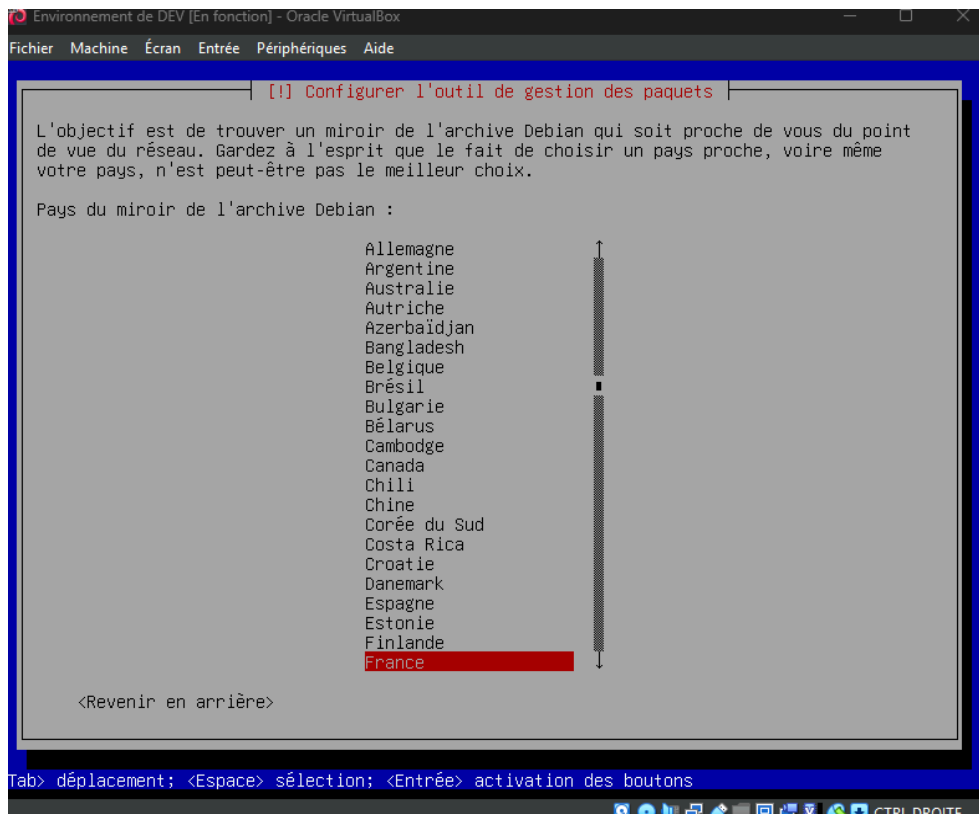
- Se déplacer avec les flèches directionnelles et appuyer sur “Oui” pour appliquer les changements



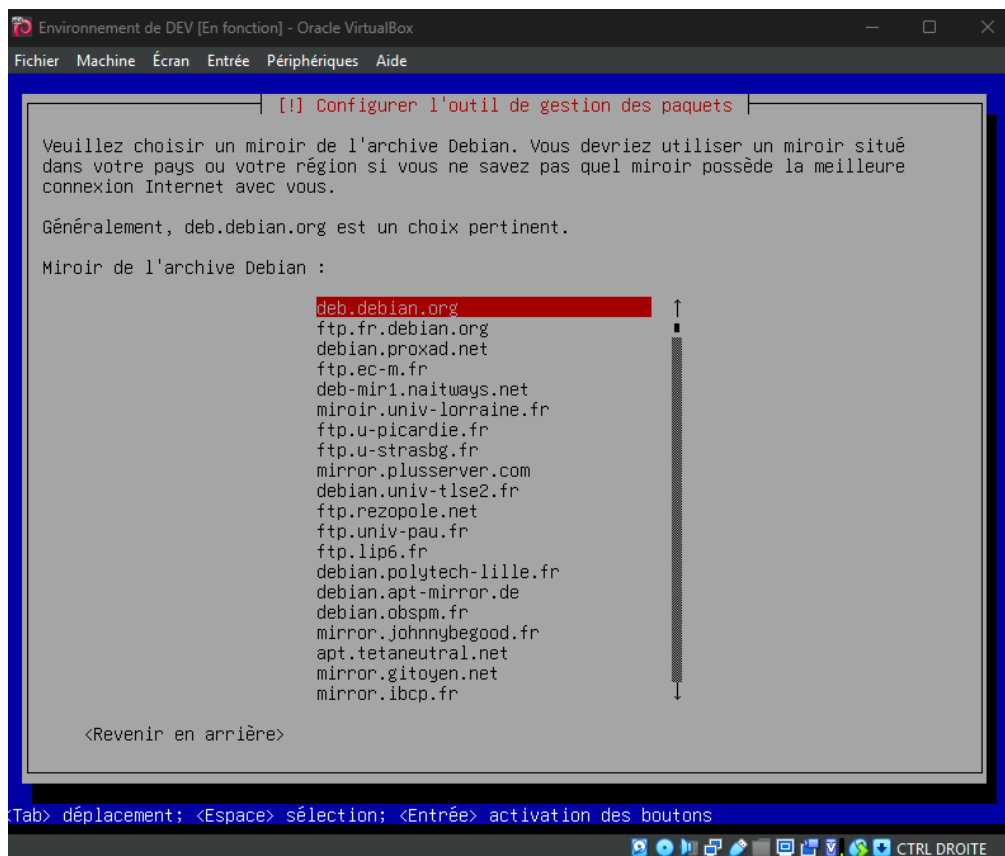
- Après l'installation, à la question “faut-il analyser d'autres supports d'installation”, répondre “Non”



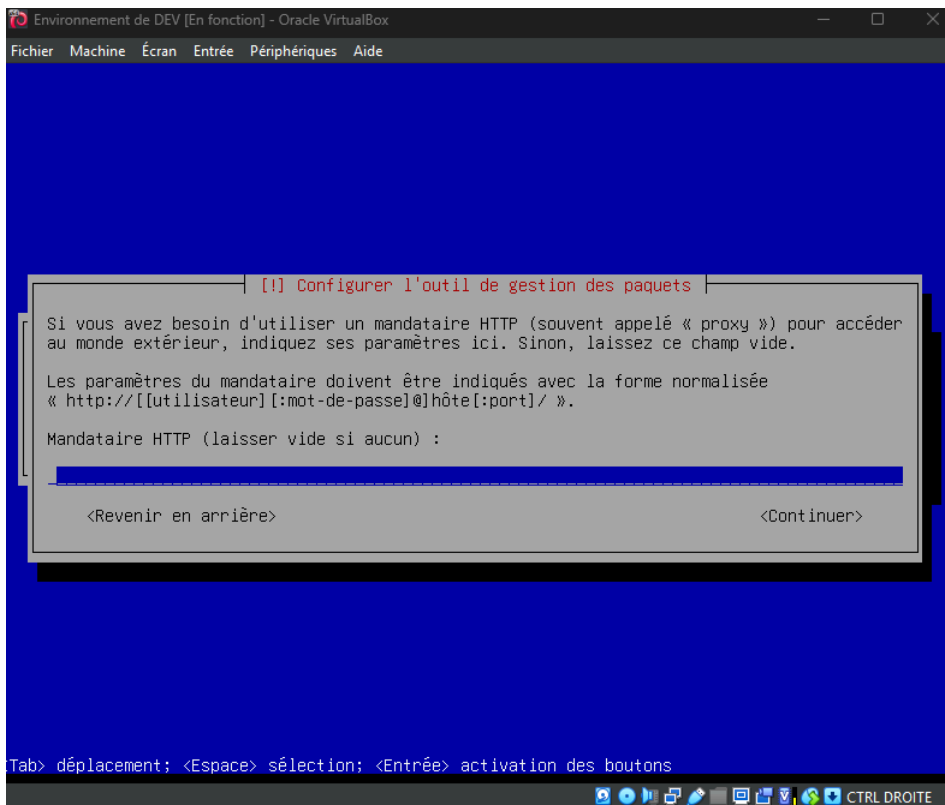
7. Ensuite, le pays miroir de l'archive est "France"



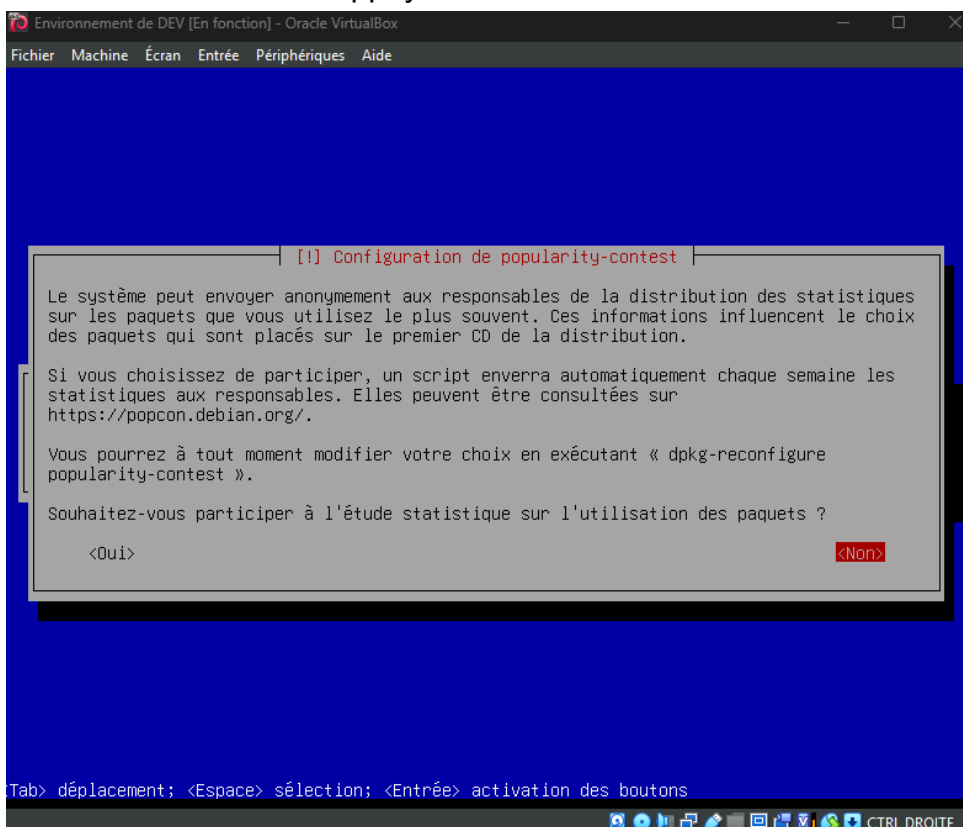
- Pour "Miroir de l'archivage", laisser l'option par défaut "deb.debian.org"



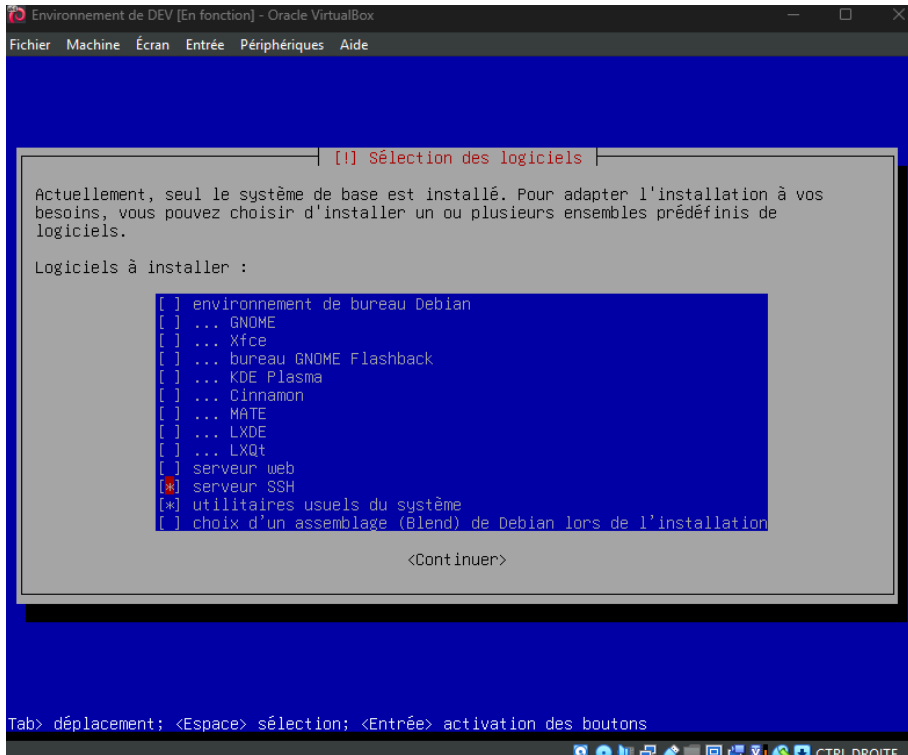
8. Pour la gestion des paquets, laisser vide puis appuyer sur entrée



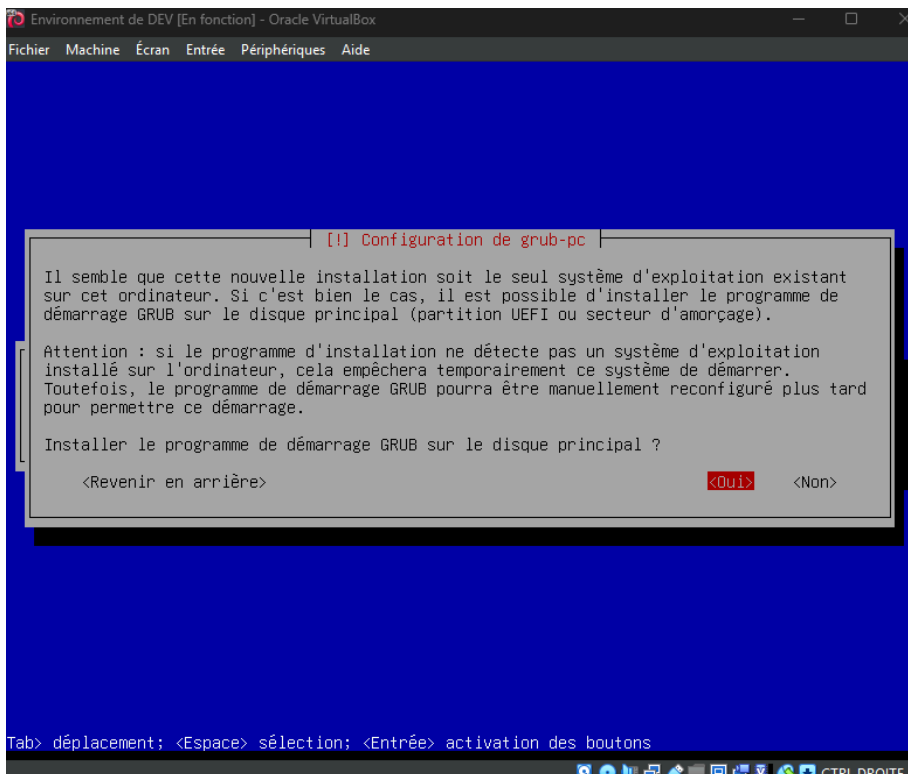
- “Souhaitez-vous participer à l'étude statistique sur l'utilisation des paquets ?”
laisser “Non” en appuyant sur entrée



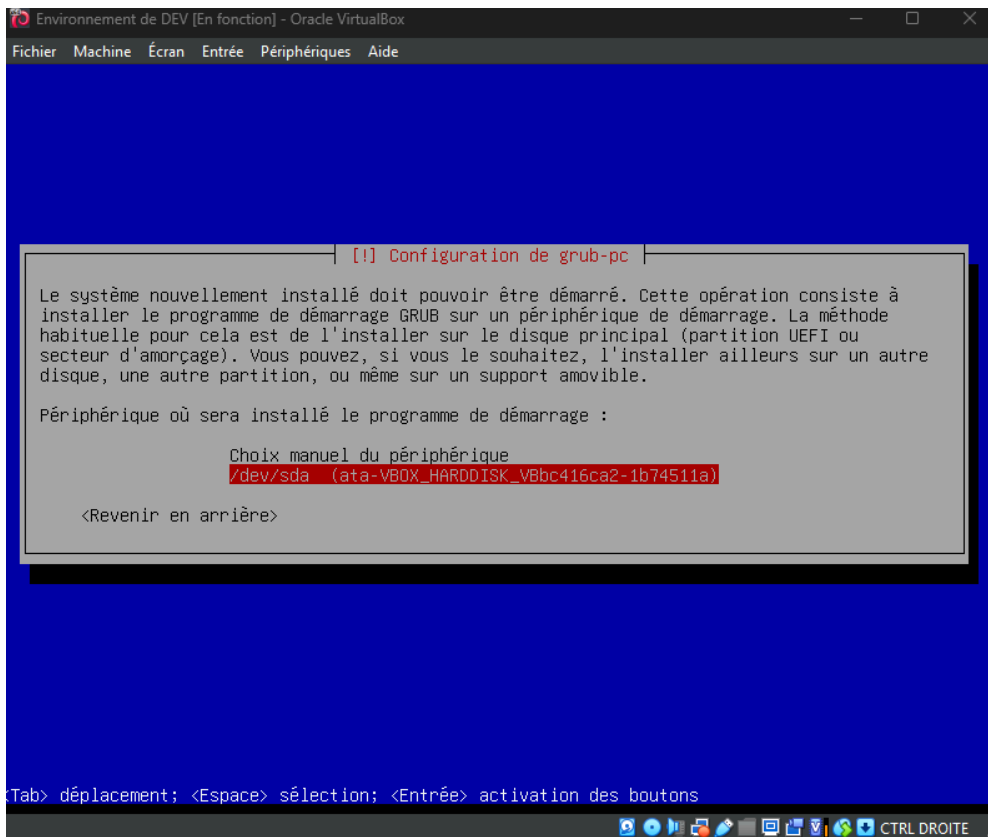
- Pour la sélection des paquets : appuyer sur espace coche ou décoche une case et appuyer sur entrée valide le choix : cocher uniquement “utilitaires usuels du système” et “serveur SSH”, le reste sera installé ultérieurement.



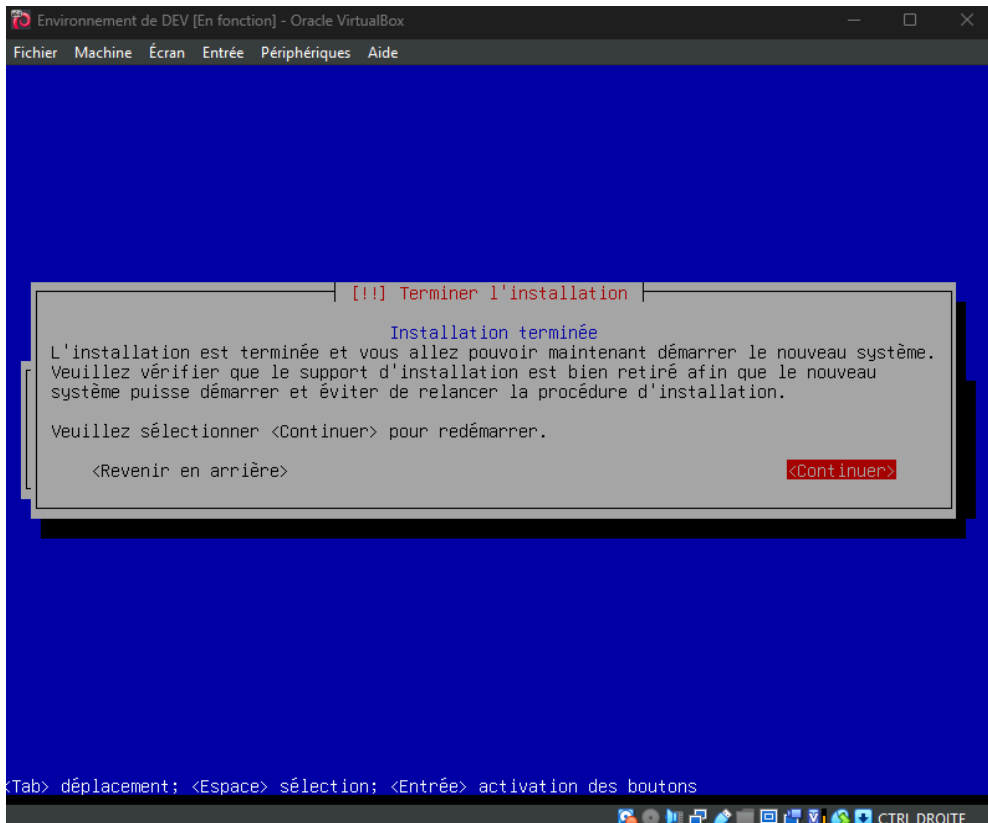
9. Activer l'installation de GRUB, le programme de démarrage



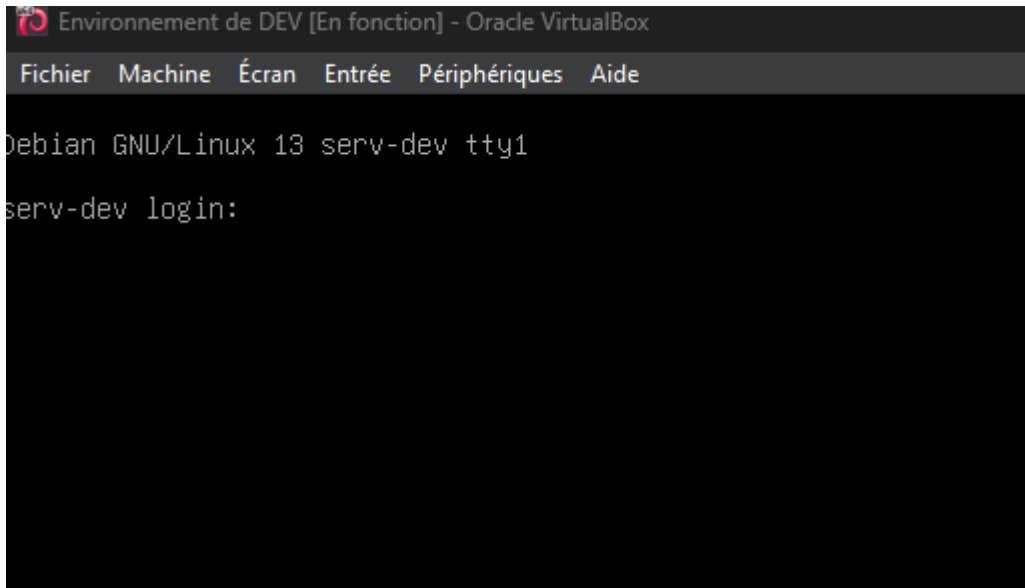
- Choisir le périphérique où sera installé GRUB.



- 10. L'installation est terminée, il faut alors redémarrer le système.



La VM Debian est prête à être utilisée



À noter :

Pour les utilisateurs Mac ARM/M1/M2, si l'écran reste bloqué en jaune au démarrage, il faut entrer manuellement la commande :

fs0:\efi\debian\grubaa64.efi